



CPA

COMISSÃO PRÓPRIA DE AVALIAÇÃO



Mantida
ESCOLA DE ENSINO SUPERIOR DO AGRESTE PARAIBANO
EESAP

**ouvir &
avaliar &
executar &
crescer.**



FACULDADE
EESAP

Mantenedora
CENTRO EDUCACIONAL TRÊS MARIAS

RELATÓRIO DE AUTO-AVALIAÇÃO
ANO REFERÊNCIA 2022

Guarabira – 2023

I - INTRODUÇÃO

Dados da instituição

Mantenedora

CENTRO EDUCACIONAL TRÊS MARIAS EIRELI

Mantida

ESCOLA DE ENSINO SUPERIOR DO AGRESTE PARAIBANO - EESAP

Local de funcionamento

Unidade Sede

Rua Antônio da Cunha Uchôa,

44, Centro

Guarabira-PB

Unidade Shopping

Rua Otacilio Lira Cabral

Bairro Areia Branca 1300

Guarabira-PB

Cursos de graduação presenciais ofertados

BACHARELADO EM ADMINISTRAÇÃO

BACHARELADO EM EDUCAÇÃO FÍSICA

BACHARELADO EM ENFERMAGEM

BACHARELADO EM PSICOLOGIA

BACHARELADO EM FARMÁCIA

BACHARELADO EM DIREITO

BACHARELADO EM NUTRIÇÃO

BACHARELADO EM CIÊNCIAS CONTÁBEIS

BACHARELADO EM ENGENHARIA

BACHARELADO EM FISIOTERAPIA

BACHARELADO EM ODONTOLOGIA

Composição da Comissão própria de Avaliação

Membro Docente*: Ana Cristina Paulino

Membro Discente: Ruan Clementino de Souza

Técnico-Administrativo: Iago Rodrigues

Membro da Sociedade Civil: Sofia Nóbrega Meireles

*Coordenadora da CPA.

A Escola de Ensino Superior do Agreste Paraibano- EESAP deu início as atividades acadêmicas em agosto de 2017 com a oferta dos cursos de bacharelado em enfermagem, administração e educação física. Entre 2017 e 2022 a IES passou de três cursos para onze cursos de graduação presenciais citados acima. Durante esse período a EESAP expandiu os cursos de pós-graduação nas áreas de educação e saúde.

A Comissão Própria de Avaliação – CPA iniciou suas atividades ao mesmo tempo em que as atividades acadêmicas iniciaram e tem, ao logo desse período, evoluído em ações, projetos e contribuição na gestão da EESAP. Considerando que somos uma IES em desenvolvimento, e em termos de tempo, jovem, a CPA conseguiu até aqui transitar de forma simples e objetiva em todos os setores o que facilitou a interação dos seus membros, a percepção das ações que precisavam ser desenvolvidas e a execução das propostas de melhorias dentro das prioridades que surgiram.

O presente relatório é parcial e tem por objetivo descrever e avaliar o planejamento estratégico da auto avaliação, por meio das atividades educacionais relativas ao ensino e à extensão desenvolvidas na EESAP, no ano letivo de 2022 em consonância com os parâmetros estabelecidos pelo Sistema Nacional de Avaliação do Ensino Superior – SINAES, que visa estabelecer o processo de avaliação das instituições de educação superior, garantindo, assim, o seu perfil e o significado de sua atuação e a nota técnica nº 065. O processo de auto avaliação também seguiu as indicações do Plano de Auto Avaliação Institucional, aprovado pela Resolução CONSU 03/2016 e elaborado de acordo com os apontamos do SINAES.

O ano de 2022 seguiu de forma presencial diferentemente do que ocorreu em 2020 e 2021 por conta da pandemia da COVID-19. Com a atuação presencial, a CPA voltou com suas atividades com contato direto e presencial com a comunidade acadêmica, fazendo com que os membros da CPA pudessem ter maior visibilidade e assertividade nas suas ações

II – METODOLOGIA

Considerando que o ano de 2022 tivemos o retorno das aulas presenciais, os membros da CPA se reuniram para reformular os questionários adequando-os ao contexto atual, visto que, os mesmos tinham sido modificados para o momento das aulas remotas. Desta forma, a comissão aproveitou para atualizar os questionamentos deixando-os com uma linguagem mais adequada para cada categoria, seja ela de discentes, docentes ou técnicos administrativos.

Os instrumentos de avaliação utilizados foram atualizados respeitando a análise dos documentos oficiais e questionários anteriores, porém considerando a realidade atual.

Para elaboração do relatório foram destacados cinco eixos e dez dimensões de acordo com as orientações previstas na nota técnica n° 065:

- Eixo I: planejamento e avaliação institucional – dimensão oito;
- Eixo 2: desenvolvimento institucional – dimensão um – missão e plano de desenvolvimento institucional, dimensão três- responsabilidade social da instituição;
- Eixo 3: políticas acadêmicas – dimensão dois- políticas para o ensino, a pesquisa e extensão, dimensão quatro – comunicação com a sociedade, dimensão nove- política de atendimento ao discente;
- Eixo 4: política de gestão – dimensão cinco – política de pessoal, dimensão seis – organização e gestão da instituição, dimensão dez – sustentabilidade financeira;
- Eixo 5: infraestrutura física – dimensão cinco – estrutura física.

Um dos principais objetivos da CPA é a participação da comunidade acadêmica nos eixos citados acima. A participação de todos os atores envolvidos nos processos acadêmicos permite que a IES tenha uma visão completa sobre os resultados das ações implementadas, sobre os seus potenciais e suas fragilidades possibilitando a realização do planejamento a curto, médio e longo prazo com objetivos e metas mais claras e objetivas. Quanto mais a comunidade acadêmica participa, mais a CPA e consequentemente a gestão da IES terá informações que possibilitem a redução das

fragilidades e potencializem os pontos positivos favorecendo o crescimento institucional. Além de ter um panorama geral de como a IES está frente à comunidade acadêmica e à sociedade civil, a CPA também é responsável por contribuir com ações, programas e eventos que tragam diversidade e inovação aos cursos e a IES.

Para estimular a participação e contribuição de todos com as pesquisas da CPA, a comissão elaborou um planejamento com as seguintes ações: divulgação nas redes sociais oficiais da IES, site, sistema acadêmico, tira dúvidas e lembretes nos grupos de WhatsApp.

Para elaboração do relatório foram utilizados os dados resultantes dos questionários, as demandas espontâneas e a interação com a sociedade civil por meio dos eventos abertos ao público externo e interno. As técnicas utilizadas foram: gráficos comparativos, observação indireta, comparação e discussão com membros da CPA para em seguida discutir com a direção geral e acadêmica para viabilizar as solicitações cabíveis.

Como retorno dos planejamentos e ações, além de disponibilizar os relatórios no site e sistema acadêmico, no final do segundo semestre de cada ano é realizada a apresentação na programação do *Open Door*, que é um evento que envolve ações acadêmicas e comerciais da IES informando a todos sobre o ano atual e as perspectivas para o ano seguinte. Outro momento de devolutiva acontece nas reuniões setoriais, de colegiado e de representantes de turma.

III - DESENVOLVIMENTO

Nesse campo, serão apresentados os dados e informações pertinentes a cada eixo/dimensão, de acordo com o Plano de Desenvolvimento Institucional (PDI) e a norma técnica nº 065. O desenvolvimento será organizado em cinco tópicos, correspondentes aos cinco eixos que contemplam as dez dimensões dispostas no art. 3º da Lei Nº 10.861, que institui o SINAES. Todas as ações abaixo ocorreram no formato remoto.

Eixo 1: Planejamento e Avaliação Institucional

Dimensão 8: Planejamento e Avaliação

Para execução do planejamento e avaliação correspondentes à CPA foram realizados os seguintes itens:

1. Realização de reuniões ordinárias e extraordinárias;
2. Implantação das práticas de participação da comunidade acadêmica de acordo com os documentos institucionais, conforme citadas no item metodologia;
3. Planejamento de atividades acadêmicas de acordo com o PDI e com os projetos de cursos, com atualização sempre que necessário;
4. Avaliação institucional, pela CPA conforme as dez dimensões do SINAES e ao Projeto de Avaliação Institucional da IES.

Eixo 2: Desenvolvimento Institucional

Dimensão 1: Missão e Plano de Desenvolvimento Institucional - PDI.

5. Para alcance da missão institucional e seguindo os objetivos apresentados no PDI, a IES investiu no desenvolvimento e manutenção dos seguintes itens:
6. Produção e difusão sistemática de conhecimentos por meio de atividades de ensino, iniciação a pesquisa e extensão;
7. Formação de profissionais capazes de interagir frente à realidade econômica, social e cultural da região. Inserção de profissionais no mercado de trabalho;
8. Projetos sociais envolvendo a comunidade acadêmica;
9. Aumento da oferta de cursos – Farmácia e Nutrição;
10. Gestão participativa;
11. Práticas pedagógicas desenvolvidas a partir da experiência, diálogo e interação do grupo com o objeto de conhecimento;
12. Reestruturação dos Projetos Pedagógicos dos Cursos pelo NDE, quando necessário;
13. Abertura de 6 novos polos de educação a distância – com a pandemia a expansão dos polos foi interrompida.
14. Investimento na infraestrutura física e tecnológica;
15. Contratação de nossos colaboradores técnico-administrativos;
16. Contratação de novos professores;

17. Aquisição de equipamentos para os laboratórios;
18. Ampliação da pós-graduação – lançamos as pós-graduação EAD.;
19. Ações de acompanhamento dos egressos;
20. Oferta de cursos de capacitação para docentes e técnicos-administrativos;
21. Ampliação das parcerias firmadas com órgão públicos, privados e autarquias;
22. Projetos envolvendo a comunidade interna e externa;
23. Ampliação dos canais de comunicação interna e externa.
24. Solicitação de Novos Cursos de graduação: Enfermagem, Odontologia e Fisioterapia

Dimensão 3: Responsabilidade Social da Instituição

25. Ações solidárias à população carente
 - a. A taxa de inscrição do vestibular da EESAP pode ser substituída pela doação de dois quilos de alimentos não perecíveis, que são doados a comunidade carente. A IES é parceira do Governo Federal na oferta de bolsas de 50% e 100% pelo Programa Universidade para Todos – PROUNI, oportunizando acesso à educação. Além do PROUNI também são ofertadas bolsas pelos programas Educa Mais Brasil, Quero Bolsas e Bolsas direto com a IES.
 - b. A EESAP promoveu no ano de 2022 ações sociais com perfil diferente dos demais anos. Além da doação dos alimentos arrecadados com a inscrição do vestibular e dos eventos acadêmicos que são realizados em todos os cursos, também foram feitas ações de doação de fraldas descartáveis para o abrigo de idosos, brinquedos para crianças de comunidades carentes e diversas parcerias com escola pública para que esses alunos pudessem realizar aula prática nos laboratórios da IES.
 - c. Em comemoração aos 5 anos da EESAP, a IES doou à Prefeitura Municipal todos os ar condicionados necessários para climatização do Teatro Municipal que até momento não tinha o equipamento.

26. Eixo 3: Políticas Acadêmicas

- 27. Dimensão 2: Políticas para o Ensino e Extensão
- 28. Organização didático pedagógica dos cursos
- 29. Processo de avaliação
- 30. Revista Institucional
- 31. Livros Institucional
- 32. A extensão
- 33. Pesquisa – lançamento de 4 grupos de pesquisa
- 34. A formação de professores
- 35. Os currículos dos cursos (concepção e prática)

Dimensão 4: Comunicação com a Sociedade

- 36. Sistema Acadêmico
- 37. Divulgação
- 38. Site
- 39. Mídias Sociais
- 40. Participação em eventos institucionais e externos com avaliação por parte da sociedade
- 41. TV
- 42. Rádio
- 43. Mídia impressa
- 44. Ouvidoria
- 45. WhatsApp
- 46. E-mail
- 47. Telefone

Dimensão 9: Política de Atendimento aos Discentes

- 48. Núcleo de Apoio Psicológico e Psicopedagógico – atendimento permaneceu ativo de forma remota.
- 49. Ouvidoria

50. Atendimento administrativo presencial e online (todas as plataformas)

51. Fale conosco

Eixo 4: Políticas de Gestão

Dimensão 5: Políticas de Pessoal

52. Plano de carreira docente e técnico-administrativo

53. Formação continuada de docente e técnico administrativo

54. Documentos institucionais

55. Auto avaliação institucional

56. Capacitação dos gestores dos polos de educação a distância

Dimensão 6: Organização e Gestão da Instituição

57. Conselho Superior

58. Conselho de Ensino e Extensão

59. Direção Geral

60. Direção Acadêmica

61. Direção Financeira

62. Direção Comercial

63. Pesquisador Institucional

64. Secretaria Acadêmica

65. Órgãos colegiados

66. Ouvidoria

67. CPA

Dimensão 10: Sustentabilidade Financeira

68. Planejamento financeiro com base nos alunos ativos

69. Estudo financeiro trimestral, semestral e anual

70. Distribuição de recursos

71. Programa de Apoio Financeiros aos alunos em decorrência da pandemia, conforme regulamento.

Eixo 5: Infraestrutura Física

72. Dimensão 7: Infraestrutura Física
73. Ampliação dos laboratórios
74. Ampliação dos setores administrativos
75. Realização de manutenção preventiva e corretiva
76. Aquisição de novos materiais de escritórios
77. Ampliação do sistema de segurança predial

IV – ANÁLISE DOS DADOS E DAS INFORMAÇÕES

As informações analisadas foram geradas por meios dos questionários aplicados semestralmente e complementadas por meio das demandas espontâneas e pesquisas de satisfação realizadas nos eventos acadêmicos e comerciais realizados ou apoiados pela IES. As pesquisas de satisfação foram obtidas por meio de pesquisa individual e eletrônica de acordo com o evento ofertado.

Para obtenção dos dados, a CPA definiu dentro dos eixos apresentados no item desenvolvimento, três linhas temáticas para contemplar as dimensões requeridas pelo SINAES e o formato de aulas remotas. As linhas temáticas abordaram sobre o ensino, infraestrutura tecnológica e apoio acadêmico/administrativo. A adaptação dos questionários foram específicas para a modalidade presencial.

Em anexo, seguem os gráficos demonstrativos do período 2022.2 para exemplificar o formato de questionário utilizado pela CPA. Tal como os que estão em anexo que foram utilizados para os alunos, os mesmos modelos, com questões diferentes, foram utilizados para técnicos administrativos e docentes. Com relação ao ensino, ou seja, a oferta das aulas e avaliação dos professores durante esse período, alunos responderam às perguntas abaixo e foi possível observar, que como destaque no retorno dos alunos, 85% se diz satisfeito e totalmente satisfeito na média geral.

Em relação à pesquisa e extensão, 83% dos alunos apontam estar satisfeitos ou totalmente satisfeitos com as ferramentas que possibilitaram a oferta dos eventos e pesquisa realizados.

No que se refere às relações humanas, ao apoio acadêmico /administrativo também tivemos um excelente retorno por parte dos alunos mais de 93% de satisfação ao apoio realizado pela EESAP.

Com relação aos docentes e técnicos administrativos, conforme demonstrado abaixo, tivemos quase 97% de satisfação no que se refere as decisões tomadas para adequação ao período da pandemia, ao apoio que receberam e comunicação de tudo que precisou ser adaptado.

A CPA avalia que o resultado positivo se dá ao trabalho conjunto e comprometido desenvolvido pela EESAP.

A Instituição realizou várias ações em prol do desenvolvimento da faculdade. As ações de maior impacto estrutural e acadêmico se deram por meio da ampliação dos cursos de pós-graduação, graduação e ampliação estrutural com a entrega do piso térreo do Bloco B, passando a EESAP a funcionar em uma única sede a partir de 2022.2. Com mais espaço físico para acomodar estudantes, professores e técnicos administrativos a EESAP segue cumprindo os objetivos traçados no plano de desenvolvimento institucional.

Além da estrutura física, em paralelo foram adquiridos mobília, novos laboratórios e um auditório para eventos de até 150 pessoas.

A CPA pôde verificar que os objetivos institucionais em relação ao planejamento acadêmico puderam retornar em 2022 por meio das visitas de reconhecimento de curso que voltaram a acontecer, de forma remota e presencial, com os cursos de Enfermagem (conceito 5 no reconhecimento), Educação Física (conceito 3 no reconhecimento) e Administração (conceito 4 no reconhecimento), esses na modalidade presencial.

Como citado anteriormente, além dos questionários aplicados semestralmente pela CPA, outra forma de avaliar as ações desenvolvidas pela EESAP se dá por meio dos eventos de extensão e demais ações acadêmicas e comerciais realizadas durante o ano. A seguir estão descritos alguns exemplos e seu reflexo para a comunidade acadêmica e a sociedade civil. Todas os eventos ocorreram de forma remota

- Jornada Acadêmica Integrada – JAI.

A Jornada Acadêmica Integrada – JAI da EESAP envolve os alunos de todos os cursos da IES possibilitando a troca de experiências entre as diversas áreas. A JAI é um dos espaços que os alunos e professores possuem para desenvolver pesquisa. Todo ano é definido um tema gerador que norteia as ações da EESAP e conseqüentemente se torna o tema da JAI. Os alunos e professores desenvolvem pesquisa para elaboração de artigos/resumos que são avaliados por banca examinadora com premiação para os três primeiros lugares. Os trabalhos aprovados são reunidos nos anais e disponibilizados para consulta.

- EESAP na Praça

Evento organizado pela equipe gestora da EESAP com participação direta dos professores e alunos que tem por objetivo ofertar à comunidade serviços de diversas áreas diretamente relacionadas aos nossos cursos. Os alunos preparam todas as ações que são supervisionadas pelos professores.

- Atualiza EESAP

Projeto desenvolvido pela EESAP para ofertar capacitação gratuita aos alunos e comunidade externa. Ocorre sempre no mês de julho, durante o período de férias, para que tenhamos adesão satisfatória. Todos os participantes recebem certificados que podem ser utilizados como atividade complementar. Os cursos são das mais diversas áreas econômicas.

- Semanas comemorativas dos cursos

A EESAP no intuito de valorizar cada profissão dos cursos que ofertamos, elabora, dentro do calendário acadêmico a semana comemorativa das profissões. Na oportunidade são abordados assuntos atuais sobre mercado de trabalho e inovação da referida profissão. Como inscrição solicitamos dois quilos de alimentos que são distribuídos nas ações sociais que são desenvolvidas pela IES. O evento é aberto ao público tem certificado.

- Revista Institucional

Assim como a JAI, a revista tem como objetivo estimular a produção científica dos nossos alunos, professores e colaboradores. A revista teve sua primeira edição publicada no segundo semestre de 2019. Tivemos em 2020 o lançamento da segunda edição da revista.

- Responsabilidade Social

Além da oferta de bolsas de estudo por meio do PROUNI, Educa Mais Brasil, Quero Bolsa, a EESAP tem um programa de incentivo ao esporte onde oferta um quantitativo específico de bolsas de 100% e 80% para atletas.

Para apoiar os alunos durante o período da pandemia, a EESAP lançou o programa de apoio ao discente onde, dependendo do preenchimento dos critérios solicitados, os alunos tiveram desconto na mensalidade, além de congelamento dos valores das mensalidades e abono de juros e multa. Para colaboradores, professores e filhos de ambos são ofertadas bolsas de 100% para graduação e pós-graduação, além das capacitações ofertadas dentro do plano de capacitação docente e técnico administrativo.

- Aulão ENEM

Evento realizado para o público em geral que fará o ENEM.

- Open Door

Evento acadêmico e comercial que tem como objetivo a interação do público externo, em especial os parceiros conveniados, com o público interno. São realizadas ações diversas nas escolas e empresas, organizadas e implementadas pela gestão da EESAP com apoio dos alunos e professores. Dentro da programação existe um espaço específico para falarmos sobre os avanços institucionais.

- FORMAEDU – formação de professores da rede municipal e estadual de educação sobre os diversos temas da educação e em especial sobre a temática de inclusão das crianças e adolescentes por meio da escola.

- PROCAP – Programa de Capacitação Interna e Externa – o PROCAP trabalha a capacitação com o público externo de empresas privadas, serviços públicos, escola e organizações não-governamentais levando para esses ambientes abordagens que são necessidades apontadas por seus gestores. O PROCAP também desenvolve capacitação para o público interno conforme solicitação dos setores.

Seguem abaixo alguns eventos que foram realizados na EESAP.

EVENTO	DATA
Treinamento Matriculadores	2022-02-01
Centro Educacional Três Marias promove o seu Primeiro Workshop de Atendimento	2022-02-08
Encontro Pedagógico 2022.1	2022-02-10
Faculdade EESAP participa de planejamento pedagógico das Cidades de Serraria e Borborema.	2022-02-10
Faculdade EESAP conta com a participação de Suzete Gobbi.	2022-03-10
Workshop IRPF 2022	2022-03-15
III Semana de Farmácia: Conhecimento, Prática e Atitude: O Farmacêutico e sua Essência	2022-03-21
EESAP abre inscrições para a Clínica Escola de Psicologia - CEAP	2022-04-19
Case de Sucesso - Gestão de Serviços: Efetiva Administradora de Condomínios	2022-05-03
Projeto FormaEdu - Educação Inclusiva: Desafios da Formação e Atuação em Sala de Aula	2022-05-28
Sessão Plenária no CRC-PB	2022-04-20
Visita Técnica OAB-PB	2022-04-28
Chamada pública para a 4ª edição da revista Sociedade em Debate	2022-05-02
Coordenador de Direito é nomeado membro consultor da CNEOR do CFOAB	2022-05-03
IV Workshop de Psicologia – Empreendedorismo e Práticas Clínicas	2022-05-07
Curso Presencial: Avaliação Física Módulo I	2022-06-11
Faculdade EESAP realiza a V Semana de Enfermagem	2022-05-09
Faculdade EESAP realiza o III EESAP na Praça.	2022-05-18
Faculdade EESAP realiza III Mostra de Anatomia.	2022-05-23
Faculdade EESAP abre inscrições para o Vestibular 2022.2	2022-06-04
Relato de Experiências com Autistas	2022-06-02
Faculdade EESAP oferece minicursos de capacitação na área do direito.	2022-06-06
O III EESAP na Praça foi um verdadeiro sucesso.	2022-05-23
Alunos do curso de administração da EESAP, realizam visita técnica na fábrica três marias.	2022-06-09
Faculdade EESAP realiza Roda de Diálogos com vagas esgotadas	2022-06-06
Faculdade EESAP abre inscrições para a 5ª edição do Atualiza EESAP.	2022-07-18
Faculdade Três Marias realiza Encontro Pedagógico do semestre 2022.2	2022-07-26

Faculdade EESAP inicia mais um semestre com expansão da Unidade Shopping.	2022-08-03
Faculdade EESAP inaugura expansão da unidade Shopping Cidade Luz.	2022-08-04
Faculdade EESAP lança edital para a V Edição da JAI.	2022-08-15
IV Semana de Psicologia: Psicologia 60 anos: Avanços e Desafios na Interiorização da Profissão	2022-08-23
Faculdade EESAP promove o I Simpósio de Psicologia.	2022-08-27
Faculdade EESAP abre inscrições para o Mês de Comemoração ao Jurista.	2022-08-23
III Semana Acadêmica de Nutrição EESAP Cultura Maker: habilidades e competências do profissional do século XXI.	2022-08-29
Faculdade EESAP realiza a sua segunda Solenidade de Colação de Grau.	2022-08-23
Faculdade EESAP abre inscrições para a Semana do Profissional de Educação Física.	2022-08-31
Faculdade EESAP abre inscrições para o V Concurso de Redação.	2022-10-10
CLÍNICA ESCOLA 2022.2	2022-09-22
Discentes do curso de Direito da EESAP participam de audiências criminais virtuais.	2022-09-26
Professor de direito participa da cobertura das eleições na TV Mídia	2022-10-03
Palestra MetaFit	2022-10-07
Diretor da EESAP participa do 24º FNESP, em São Paulo	2022-10-06
I Semana de Fisioterapia EESAP	2022-10-13
Semana Integrada da Engenharia.	2022-10-24
FACULDADE EESAP PROMOVE AULÃO ENEM.	2022-11-05
Faculdade EESAP realiza o I Torneio de Pontes de Macarrão.	2022-11-01
Faculdade EESAP promove a I Semana da Odontologia.	2022-11-07
Faculdade EESAP lança programação da festa do Open Door 2022.	2022-11-30
Programação Acadêmica do Open Door 2022	2022-11-23
Faculdade EESAP participa da campanha "Natal sem Fome" em Guarabira-PB.	2022-12-22

O retorno dos alunos, organizadores e demais participantes desses eventos são sempre positivos de forma geral.

A EESAP estabeleceu relações de parcerias visando qualificar a prestação de serviços oferecidos à comunidade, modernizou o setor administrativo, investiu na organização e gestão de pessoas.

Ofertamos uma educação onde os professores inserem nas disciplinas atividades práticas e visitas técnicas para aproximar o aluno a realidade do mercado de trabalho quando da sua formação.

A execução dos programas de disciplina desenvolvidos em 2022 está em conformidade com o PDI, e adaptadas para o momento atual. Foi priorizada a construção de conhecimento por meio do diálogo entre teoria e prática que resultou em experiências sociais profícuas ao desenvolvimento acadêmico. Conforme previsto no PDI, os princípios metodológicos dos cursos partem dos seguintes pressupostos: compromisso social, formação humanística, indissociabilidade com o ensino e extensão, interdisciplinaridade e flexibilização curricular.

O processo de avaliação é contínuo e orientado pelos seguintes princípios: a) realização periódica e sistemática, com procedimentos diversificados que incluam os conteúdos trabalhados; b) uso de procedimentos internos e externos que possibilitem a identificação das diferentes dimensões das ações a serem avaliadas; d) devem incidir sobre processos e resultados.

V - AÇÕES COM BASE NA ANÁLISE

É possível observar por meio dos resultados dos questionários, demandas espontâneas e eventos internos e externos realizados pela IES, que algumas ações devem ser desenvolvidas e priorizadas, tais como:

1. Estimular a participação de alunos, professores e colaboradores nas ações da CPA – para obter maior participação da comunidade interna e externa por meio de intensidade e diversidade de divulgação;
2. Desenvolver projetos de extensão permanente em prol da melhoria da formação dos acadêmicos.
3. Ampliar a Clínica Escola
4. Incentivar o exercício da pesquisa no meio acadêmico.
5. Ampliar a oferta de ensino de graduação e pós-graduação *Latu Sensu*
6. Ampliar incentivos de qualificação aos docentes e corpo técnico administrativo.
7. Aumentar a oferta dos eventos acadêmicos de extensão.
8. Desenvolver mais atividades teórico-práticas com metodologias ativas que desperte a atenção dos alunos;

VI – CPA 2022

Algumas conquistas fazem parte do processo de trabalho da CPA em 2022, quais sejam:

- Aquisição de mobiliário para a nova estrutura
- Ampliação dos laboratórios
- Ampliação da Clínica Escola
- Jornal Interno
- Equipamentos ergonômicos para os colaboradores
- Desenvolvimento do Aplicativo
- Programa de apoio financeiro
- Programa de Apoio e suporte a tecnologia para docentes e discentes durante a pandemia

COMISSÃO PRÓPRIA DE AVALIAÇÃO

Ano de Referência 2022

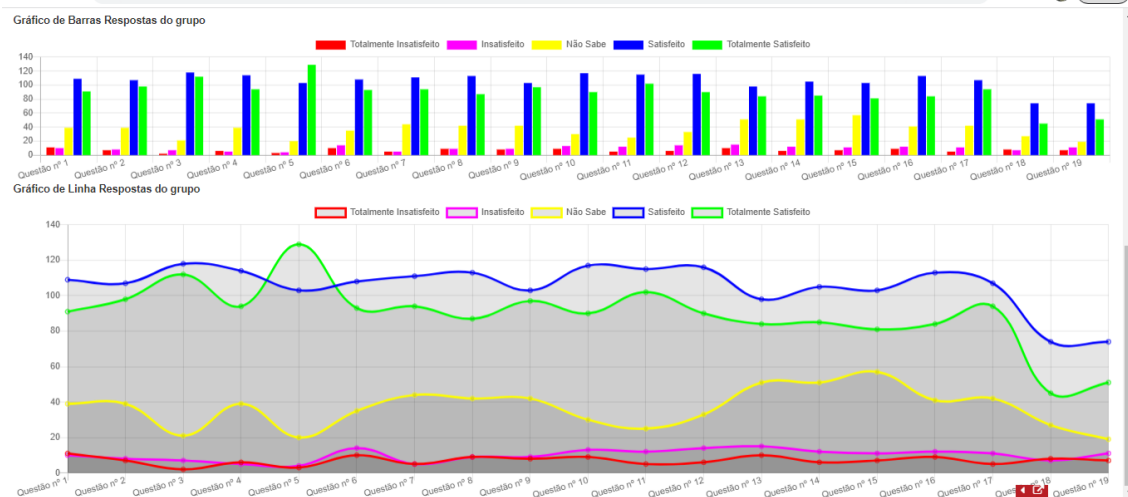
ANEXO I

Gráficos demonstrativos da pesquisa CPA 2022.2 referente ao questionário dos alunos.

QUANTO AO AMBIENTE E RELAÇÕES HUMANAS

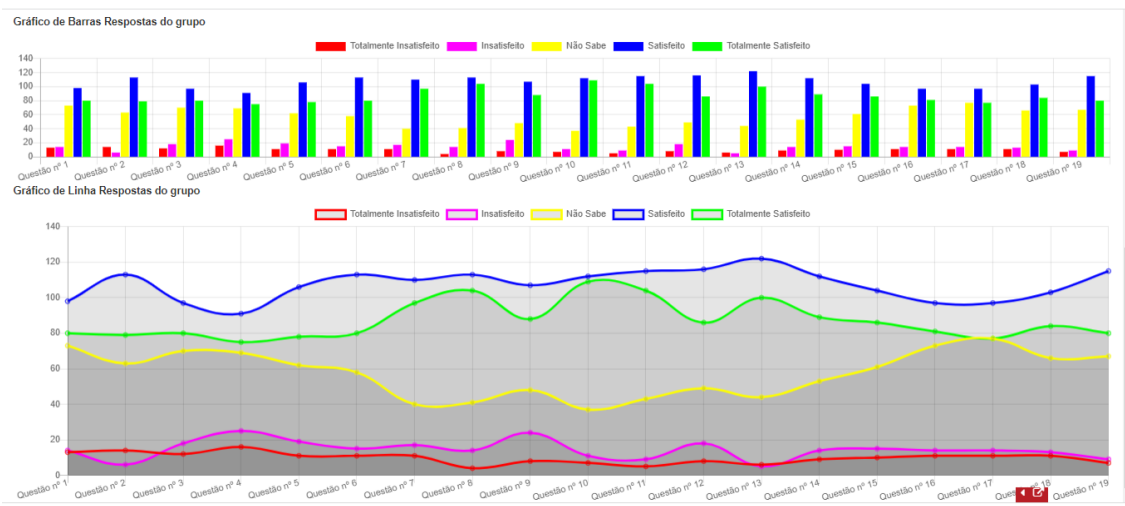
1. Relacionamento entre os alunos do curso;
2. Relacionamento com os funcionários;
3. Relacionamento com os professores do curso;
4. Ética nas discussões e relações internas à EESAP;
5. Satisfação com o curso que realiza;
6. Trabalho em equipe, espírito de cooperação e solidariedade entre os alunos;
7. Valorização enquanto membro da comunidade acadêmica da EESAP;
8. Oportunidade e condições de desenvolvimento pessoal na EESAP;
9. Amizade e convivência social com os colegas de outros cursos;
10. Condições do espaço físico onde desenvolve as atividades de formação (salas de aula, biblioteca, dentre outros.);
11. Condições de estrutura física do campus (limpeza, segurança, aparência estética, dentre outros.);
12. Equipamentos e materiais disponíveis para as atividades de ensino;
13. Equipamentos e materiais disponíveis para as atividades complementares de formação (pesquisa, estágio, dentre outros);
14. Instruções/orientações para o desenvolvimento de atividades, preenchimento de formulários, dentre outros);

15. Estímulo e apoio para a inovação de processos e formas de aprendizagem;
16. Adequação do ambiente de ensino para favorecer o bom desempenho acadêmico e científico;
17. Adequação do tipo de convivência interna da EESAP para favorecer a formação de cidadãos ética e socialmente responsáveis.
18. Relacionamento com as direções;
19. Relacionamento com a Coordenação Geral;



QUANTO A ORGANIZAÇÃO E OBJETIVOS INSTITUCIONAIS

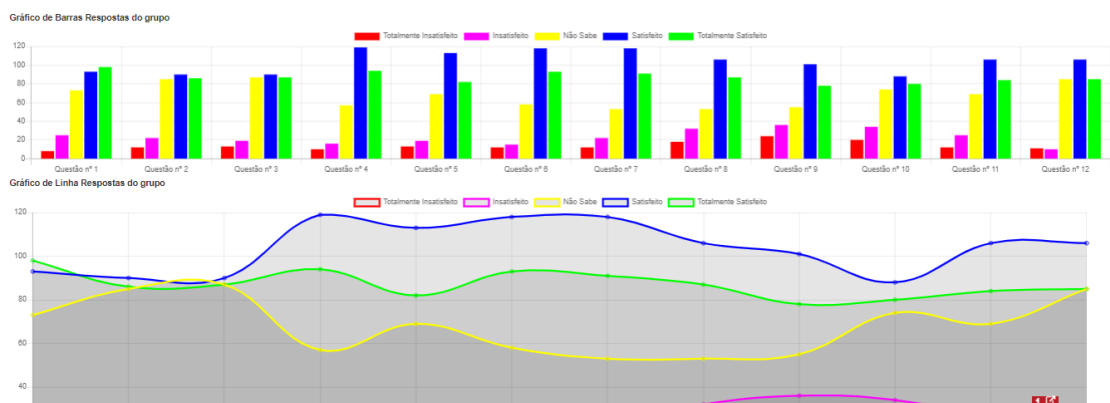
1. Políticas da EESAP para o Ensino, Pesquisa e Extensão;
2. Realismo no Planejamento das atividades na Instituição;
3. Racionalidade na programação e execução orçamentária na EESAP;
4. Participação da comunidade acadêmica na tomada de decisões;
5. Envolvimento da EESAP com as preocupações e demandas da sociedade regional;
6. Compromisso da Comunidade acadêmica com a situação e o futuro da EESAP;
7. Imagem interna da EESAP;
8. Imagem da EESAP na sociedade;
9. Imagem da EESAP no meio universitário;
10. Nível de satisfação em fazer parte da EESAP;
11. Contribuição da EESAP para o desenvolvimento local e regional;
12. Funcionamento administrativo da EESAP;
13. Conhecimento sobre os Cursos da EESAP;
14. Clareza sobre as competências e responsabilidades de cada setor/nível da administração da EESAP;
15. Conhecimento dos cargos e funções existentes na EESAP;
16. Mecanismos de tomada de decisões na EESAP;
17. Funcionamento dos Conselhos Superiores da EESAP;
18. Funcionamento do Colegiado de Curso do qual participa;
19. Objetivos institucionais da EESAP a médio e longo prazos;



QUANTO A COMUNICAÇÃO E INFORMAÇÃO

1. Conhecimento do Estatuto, Regimento e Resoluções dos Conselhos Superiores da EESAP;
2. Conhecimento das discussões e decisões dos Conselhos Superiores da EESAP;
3. Conhecimento das discussões e decisões nas reuniões do Colegiado do curso que frequenta;
4. Formas de comunicação/informação visual (murais, cartazes, entre outros);
5. Fluxo e circulação de informação no interior da EESAP;
6. Comunicados e informes sobre eventos internos à EESAP;
7. Comunicados e informes sobre eventos externos à EESAP;
8. Acesso a equipamentos de comunicação e informação (Whatsapp, fax, telefone, entre outros);
9. Acesso a equipamentos de informática e Internet;
10. Canais de expressão e reivindicação de melhorias;
11. Qualidade da informação prestada nos diversos setores
12. Localização de documentos arquivados;

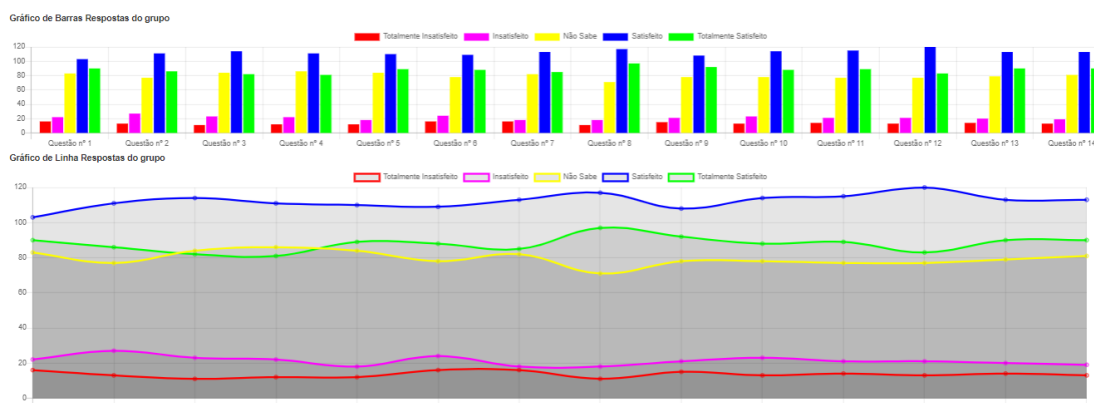
297 Alunos responderam



QUANTO A EXTENSÃO

1. Condições existentes para o desenvolvimento da extensão na EESAP;
2. Cooperação entre os docentes e alunos para o desenvolvimento das atividades de extensão;
3. Participação de alunos no desenvolvimento das atividades de extensão;
4. Participação em projetos coletivos e/ou grupos com atividades de extensão;
5. Participação em eventos de extensão em geral;
6. Divulgação das atividades de extensão realizadas na EESAP;
7. Valorização da extensão no ambiente universitário da EESAP;
8. Importância das atividades de extensão desenvolvidas na EESAP para a sociedade;
9. Eventos de extensão promovidos pela EESAP;
10. Políticas e mecanismos de incentivo à extensão na EESAP;
11. Políticas e mecanismos de incentivo à participação de alunos de graduação nas atividades de extensão;
12. Relação da extensão com as pesquisas desenvolvidas na EESAP;
13. Relação da extensão com as atividades de ensino na EESAP;
14. Conhecimento dos objetivos institucionais da extensão na EESAP.

316 Alunos responderam



QUANTO A PESQUISA

1. Condições existentes para o desenvolvimento da pesquisa na EESAP;
2. Qualidade do acervo da biblioteca em sua área de atuação;
3. Quantidade do acervo da biblioteca em sua área de atuação;
4. Equipamentos e laboratórios acessíveis para o desenvolvimento da pesquisa;
5. Cooperação entre os docentes e alunos para o desenvolvimento da pesquisa;
6. Participação de alunos de graduação no desenvolvimento da pesquisa;
7. Participação em grupos de pesquisa ou estudo no próprio EESAP;
8. Participação em eventos científicos em geral;
9. Valorização da pesquisa no ambiente da EESAP;
10. Formas de acompanhamento e orientação dos trabalhos dos alunos no curso;
11. Importância da pesquisa desenvolvida na EESAP para a sociedade;
12. Eventos científicos promovidos pela EESAP;
13. Políticas e mecanismos de incentivo à pesquisa na EESAP;
14. Políticas e mecanismos de incentivo a participação de alunos de graduação nas atividades de pesquisa;
15. Incentivo para a criação e manutenção de grupos de estudo e pesquisa;
16. Relação entre a pesquisa e o ensino desenvolvidos na EESAP.

353 Alunos responderam

Gráfico de Barras Respostas do grupo

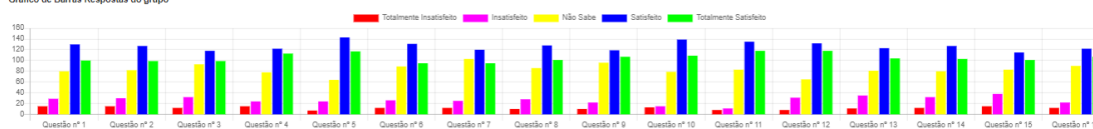
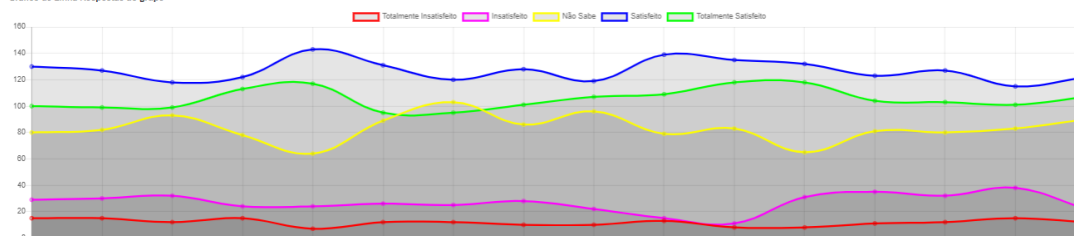


Gráfico de Linha Respostas do grupo

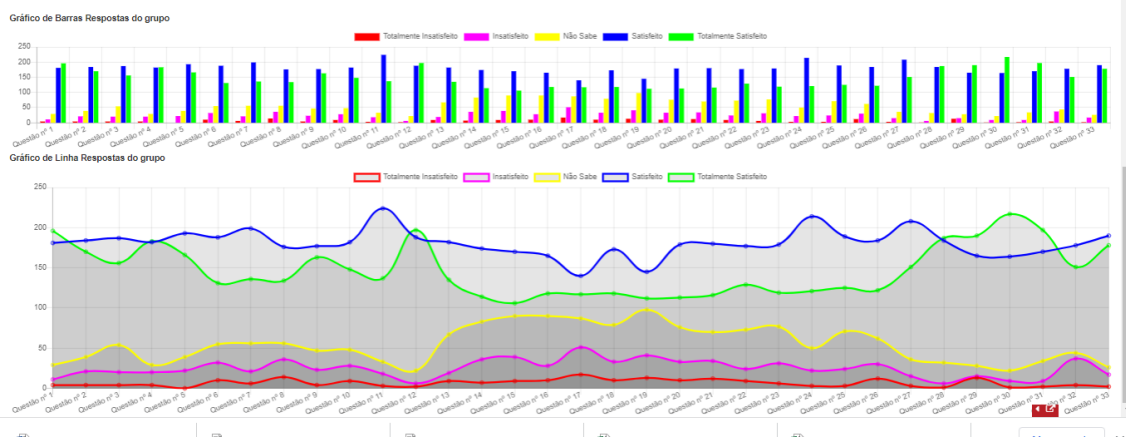


QUANTO AO ENSINO

1. Qualidade do curso que realiza;
2. Estrutura curricular (de disciplinas) do curso;
3. Conhecimento do projeto pedagógico do curso que realiza;
4. Qualidade dos Planos de Ensino apresentados pelos professores;
5. Metodologia para o desenvolvimento do ensino-aprendizagem nas aulas;
6. Formas de avaliação utilizadas nas disciplinas para identificar os níveis de aprendizagem dos alunos;
7. Mecanismos adotados no curso para a definição dos conteúdos a serem tratados em cada disciplina;
8. Alternativas oferecidas aos alunos para a complementação de sua formação global;
9. Criatividade demonstrada pelos docentes no desempenho das atividades de ensino;
10. Inovação realizada a cada ano pelos docentes nas disciplinas que cursa;
11. Notas obtidas nas disciplinas em relação à aprendizagem alcançada;
12. Seriedade acadêmica manifestada pelos docentes do curso;
13. Seriedade acadêmica dos alunos do curso;
14. Capacidade apresentada pelos alunos para a leitura de textos científicos durante o curso;
15. Qualificação dos alunos para a escrita de trabalhos científicos durante o curso;
16. Oportunidade de iniciação dos alunos na pesquisa no curso que realiza;
17. Oportunidade de treinamento e inserção no mercado de trabalho oferecidas pelo curso;
18. Medidas adotadas para a melhoria da qualidade do ensino no curso;
19. Medidas adotadas para superar as dificuldades dos alunos com deficiências nas disciplinas;
20. Medidas adotadas para aprimorar a metodologia das aulas nas disciplinas do curso;
21. Medidas adotadas para aprimorar a avaliação dos alunos nas disciplinas do curso;
22. Procedimentos adotados pelo curso para a qualificação dos conteúdos desenvolvidos nas disciplinas;
23. Condições dos alunos para a dedicação ao curso de graduação;
24. Tempo dedicado ao estudo das disciplinas que cursa;

25. Iniciativa dos alunos para a complementação de sua formação acadêmica;
26. Mecanismos de atendimento e orientação acadêmica dos alunos no cotidiano dos cursos;
27. Comprometimento efetivo dos docentes com a qualificação do curso de graduação que realiza;
28. Satisfação em relação ao curso que está realizando;
29. Limpeza e estado de conservação da sala de aula;
30. Pontualidade e assiduidade dos docentes nas aulas;
31. Conhecimento demonstrado pelos docentes nas matérias que lecionam;
32. Dinâmica das aulas para manter a atenção dos alunos;
33. Organização na exposição de conteúdos pelos docentes.

413 Alunos responderam





FACULDADE
EESAP

eesap.edu.br

